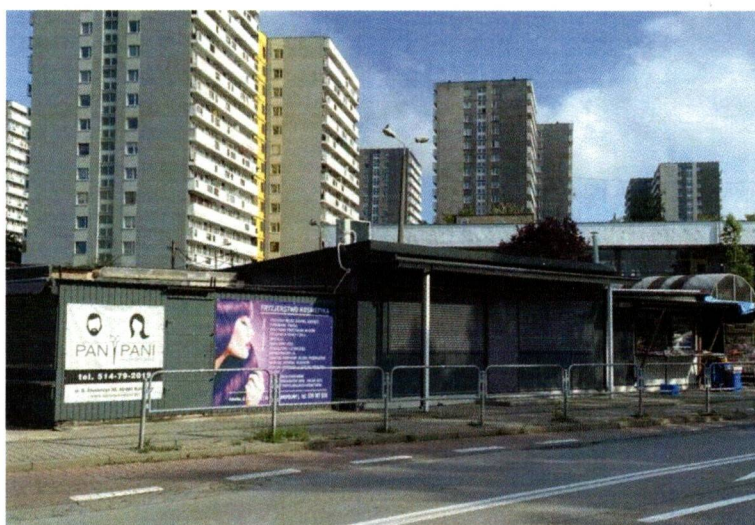


INSTRUKCJA BEZPIECZEŃSTWA POŻAROWEGO

Zakład Targowisk Miejskich w Katowicach
Targowisko „Chrobrego”
ul. Bolesława Chrobrego, 40-881 Katowice



ZATWIERDZIŁ:

Katowice, czerwiec 2020 r.

P. Podsiadło
DYREKTOR
1.10.2020
Paweł Podsiadło

g

AKTUALIZACJA INSTRUKCJI:

Data aktualizacji	Zakres aktualizacji	podpis osoby, która zaktualizowała Instrukcję	aprobata aktualizacji – podpis Zarządcy



SPIS TREŚCI

WSTĘP.....	4
PODSTAWY PRAWNE OPRACOWANIA.....	5
WYBRANE POJĘCIA Z ZAKRESU OCHRONY PRZECIWOŻAROWEJ.....	6
USTALENIA OGÓLNE.....	8
1. WARUNKI OCHRONY PRZECIWOŻAROWEJ.....	9
2. OKREŚLENIE WYPOSAŻENIA W WYMAGANE URZĄDZENIA PRZECIWOŻAROWE I GAŚNICE ORAZ SPOSOBY PODDAWANIA ICH PRZEGLĄDOM TECHNICZNYM I CZYNNOŚCIOM KONSERWACYJNYM.....	13
3. SPOSOBY POSTĘPOWANIA NA WYPADEK POŻARU I INNEGO ZAGROŻENIA.	17
4. SPOSOBY ZABEZPIECZANIA PRAC NIEBEZPIECZNYCH POD WZGLĘDEM POŻAROWYM.....	20
5. WARUNKI I ORGANIZACJA EWAKUACJI LUDZI ORAZ PRAKTYCZNE SPOSOBY ICH SPRAWDZANIA.....	22
6. SPOSOBY ZAPOZNANIA UŻYTKOWNIKÓW OBIEKTU, W TYM PRACOWNIKÓW, Z PRZEPISAMI PRZECIWOŻAROWYMI ORAZ TREŚCIĄ PRZEDMIOTOWEJ INSTRUKCJI.....	24
7. ZADANIA I OBOWIĄZKI W ZAKRESIE OCHRONY PRZECIWOŻAROWEJ DLA OSÓB BĘDĄCYCH ICH STAŁYMI UŻYTKOWNIKAMI.....	25
8. PLANY OBIEKTÓW, OBEJMUJĄCE TAKŻE ICH USYTUOWANIE, ORAZ TERENU PRZYLEGŁEGO.....	27
9. WSKAZANIE OSÓB LUB PODMIOTÓW OPRACOWUJĄCYCH INSTRUKCJĘ ...	28

WSTĘP

W myśl ustawy z dnia 24 sierpnia 1991 r. o ochronie przeciwpożarowej ochrona przeciwpożarowa polega na realizacji przedsięwzięć mających na celu ochronę życia, zdrowia i mienia przed pożarem, klęską żywiołową lub innym miejscowym zagrożeniem.

Właściciel, zarządca lub użytkownik budynku, obiektu, terenu zapewniając ich ochronę przeciwpożarową, obowiązany jest w szczególności:

- przestrzegać przeciwpożarowych wymagań budowlanych, instalacyjnych i technologicznych,
- wyposażać budynki i tereny w sprzęt ratowniczy i przeciwpożarowy oraz środki ewakuacji,
- przygotować budynki i tereny do prowadzenia akcji ratowniczej, ustalić sposoby postępowania na wypadek powstania pożaru
- zapoznać pracowników z przepisami przeciwpożarowymi

Ponadto w Rozporządzeniu Ministra Spraw Wewnętrznych i Administracji z dnia 7 czerwca 2010 r. w sprawie ochrony przeciwpożarowej budynków, innych obiektów budowlanych i terenów, określone zostały szczegółowe wymagania dotyczące zabezpieczenia przeciwpożarowego. Ich stosowanie w praktyce, zarówno w sferze organizacyjnej jak i technicznych środków zabezpieczeń przeciwpożarowych, odbywa się poprzez określenie zadań poszczególnym pracownikom, stosownie do kompetencji. Egzekwowanie realizacji tych obowiązków dokonuje właściciel obiektu osobiście lub przez uprawnione osoby. Optymalna organizacja ochrony przeciwpożarowej i sprawne systemy techniczne stanowią trzon bezpieczeństwa pracowników oraz innych osób przebywających na terenie obiektu. Czynniki te mają także znaczący wpływ na dobre przygotowanie do realizacji działań ratowniczych przez jednostki ochrony przeciwpożarowej.

W celu zapewnienia właściwych warunków bezpieczeństwa pożarowego oraz zasad postępowania w przypadku powstania pożaru, należy zapoznać podległych pracowników z treścią niniejszej instrukcji i zobowiązać ich do ścisłego przestrzegania zawartych w niej zasad.



PODSTAWY PRAWNE OPRACOWANIA

Obowiązek opracowania instrukcji bezpieczeństwa pożarowego wynika z § 6 rozporządzenia Ministra Spraw Wewnętrznych i Administracji z dnia 7 czerwca 2010 r. w sprawie ochrony przeciwpożarowej budynków, innych obiektów budowlanych i terenów.

Instrukcję niniejszą opracowano w oparciu o:

1. Ustalenia z wizji lokalnej przeprowadzanej na terenie Zakładu Targowisk Miejskich – Targowisko „Chrobrego” w Katowicach przy ul. Bolesława Chrobrego 28;
1. Informacje uzyskane z dokumentacji Zakładu Targowisk Miejskich w Katowicach, ul. Gliwicka 154, 40-859 Katowice;
2. Ustawa z dnia 24 sierpnia 1991 r. o ochronie przeciwpożarowej
3. Ustawa z dnia 7 lipca 1994 r. Prawo budowlane
4. Rozporządzenie Ministra Infrastruktury z dnia 12 kwietnia 2002 r. w sprawie warunków technicznych, jakim powinny odpowiadać budynki i ich usytuowanie
5. Rozporządzenie Ministra Spraw Wewnętrznych i Administracji z dnia 7 czerwca 2010 r. w sprawie ochrony przeciwpożarowej budynków, innych obiektów budowlanych i terenów
6. Rozporządzenie Ministra Spraw Wewnętrznych i Administracji z dnia 24 lipca 2009 r. w sprawie przeciwpożarowego zaopatrzenia w wodę oraz dróg pożarowych
7. PN-EN ISO 7010:2012E Symbole graficzne. Barwy bezpieczeństwa i znaki bezpieczeństwa. Zarejestrowane znaki bezpieczeństwa;
8. PN-B-02852:2001 Ochrona przeciwpożarowa budynków Obliczanie gęstości obciążenia ogniowego oraz wyznaczanie względnego czasu trwania pożaru;
9. PN-B-02857:2017-04 Ochrona przeciwpożarowa budynków. Przeciwpożarowe zbiorniki wodne. Wymagania ogólne.

4

WYBRANE POJĘCIA Z ZAKRESU OCHRONY PRZECIWOŻAROWEJ

Pożarem nazywamy niekontrolowany proces spalania, zaistniały w czasie i w miejscu do tego nieprzeznaczonym.

Przez **inne miejscowe zagrożenia** – rozumie się zdarzenie wynikające z rozwoju cywilizacyjnego i naturalnych praw przyrody niebędące pożarem ani klęską żywiołową, stanowiące zagrożenie dla życia, zdrowia, mienia lub środowiska, któremu zapobieżenie lub którego usunięcie skutków wymaga zastosowania nadzwyczajnych środków.

Przez zapobieganie powstawaniu i rozprzestrzenianiu się pożaru, klęski żywiołowej i innego miejscowego zagrożenia rozumie się:

- Zapewnienie koniecznych warunków ochrony technicznej nieruchomościom i ruchomościom,
- Tworzenie warunków organizacyjnych i formalno-prawnych zapewniających ochronę ludzi i mienia, a także przeciwdziałającym powstawaniu lub minimalizującym skutki pożaru, klęski żywiołowej lub innego miejscowego zagrożenia.

Techniczne środki zabezpieczeń przeciwpożarowych – są to urządzenia, sprzęt, instalacje lub rozwiązania budowlane służące zapobieganiu powstawania i rozprzestrzeniania się pożarów.

Przez działania ratownicze – rozumie się każdą czynność podjętą w celu ochrony życia, zdrowia i mienia, a także likwidację źródła powstawania pożaru, klęski żywiołowej lub innego miejscowego zagrożenia.

Strefa pożarowa – jest to budynek, jego część lub przestrzeń wydzielona w taki sposób, aby w określonym czasie pożar nie rozprzestrzenił się poza granice tej strefy.

Teren przyległy – to pas terenu wokół obiektu o szerokości równej minimalnej dopuszczalnej odległości od innych obiektów z uwagi na wymagania bezpieczeństwa pożarowego, określone w przepisach techniczno-budowlanych.

Gh

Budynki oraz części budynków, stanowiące odrębne strefy pożarowe, określane jako ZL, zalicza się do jednej lub do więcej niż jedna spośród następujących **kategorii zagrożenia ludzi**:

- **ZL I** – zawierające pomieszczenia przeznaczone do jednoczesnego przebywania ponad 50 osób nie będących ich stałymi użytkownikami, a nie przeznaczonych przede wszystkim do użytku ludzi o ograniczonej zdolności poruszania się,
- **ZL II** – przeznaczone przede wszystkim do użytku ludzi o ograniczonej zdolności poruszania się, takie jak szpitale, żłobki, przedszkola, domy dla osób starszych,
- **ZL III** – użyteczności publicznej, nie zakwalifikowane do ZL I i ZL II,
- **ZL IV** – budynki mieszkalne,
- **ZL V** – zamieszkania zbiorowego, nie zakwalifikowane do ZL I i ZL II.

Pozostałe pomieszczenia zaliczamy do obiektów **produkcyjno-magazynowych** lub **inwentarskich**, przy czym stopień zagrożenia zależy od **gęstości obciążenia ogniowego**. Miarą gęstości obciążenia ogniowego jest energia cieplna, wyrażona w megadżulach, która może powstać przy spaleniu wszystkich materiałów palnych znajdujących się w pomieszczeniu, strefie pożarowej, lub składowisku materiałów stałych przypadająca na jednostkę powierzchni tego obiektu, wyrażoną w metrach kwadratowych.

Odpowiednie warunki ewakuacji – to zespół przedsięwzięć oraz środków techniczno-organizacyjnych zapewniający szybkie i bezpieczne opuszczenie strefy zagrożonej lub objętej pożarem.

Przeciwożarowy wyłącznik prądu – jest to wyłącznik odcinający dopływ prądu do wszystkich obwodów, z wyjątkiem obwodów zasilających instalacje i urządzenia, których funkcjonowanie jest niezbędne podczas pożaru.

Prace pożarowo niebezpieczne – są to prace, których prowadzenie może powodować bezpośrednio niebezpieczeństwo powstania pożaru lub wybuchu, np. spawanie, cięcie, lutowanie, rozgrzewanie, podgrzewanie, zgrzewanie.

USTALENIA OGÓLNE

Przedmiotem opracowania jest instrukcja bezpieczeństwa pożarowego dla terenu Targowiska „Chrobrego” znajdującego się w zachodniej części miasta Katowice, dzielnicy Tysiąclecia, na terenie działki gruntowej o numerze ewidencyjnym: 42/1, przy punkcie adresowym ul. Bolesława Chrobrego 28. Właścicielem terenu jest Miasto Katowice, natomiast Zakład Targowisk Miejskich w Katowicach (dalej zwany ZTM w Katowicach) posiada teren w administrowaniu. Targowisko „Chrobrego” (zwane dalej Targowiskiem) zajmuje powierzchnię 1519 m². Teren Targowiska jest w części ogrodzony oraz monitorowany wizyjnie.

Celem niniejszego opracowania jest określenie wymagań przeciwpożarowych w zakresie organizacyjnym, technicznym, porządkowym itp., jakich należy przestrzegać w wyżej wymienionym obiekcie.

Do zapoznania się z niniejszą instrukcją i przestrzegania jej ustaleń zobowiązani są wszyscy pracownicy.

Postanowienia zawarte w niniejszym opracowaniu nie naruszają przepisów szczegółowych dotyczących ochrony przeciwpożarowej oraz innych przepisów i aktów normatywnych.

Niniejsza instrukcja powinna być poddawana okresowej aktualizacji, co najmniej raz na dwa lata, a także po takich zmianach sposobu użytkowania obiektu, które wpływają na zmianę warunków ochrony przeciwpożarowej.

Gh

1. WARUNKI OCHRONY PRZECIWPOŻAROWEJ

Na terenie Targowiska prowadzona jest sprzedaż detaliczna artykułów spożywczych (warzywa, owoce, przetwory, produkty pochodzenia zwierzęcego, pieczywo) i przemysłowych (odzież, kosmetyki, chemia gospodarcza, AGD). Targowisko składa się z modułów handlowych, ustawionych bezpośrednio obok siebie i tworzących 3 główne ciągi handlowe. Pomędzy poszczególnymi ciągami handlowymi przebiegają ciągi komunikacji pieszej, które nie są zadaszone. Dodatkowo, na środku Targowiska znajdują się otwarte stanowiska targowe, usytuowane równolegle do sąsiednich ciągów handlowych.

Informacje o powierzchni wysokości i liczbie kondygnacji

Powierzchnia Targowiska wynosi 1519 m². Na terenie Targowiska znajduje się 22 stanowiska sprzedaży (moduły handlowe) o różnych wymiarach, zgodnie z ustaleniami [2]. Są to tymczasowe obiekty budowlane, które posiadają jedną kondygnację nadziemną. Wysokość obiektów nie przekracza 12 m, zatem zostały one zakwalifikowane do grupy wysokościowej N – niski.

Charakterystyka zagrożenia pożarowego

Dominującym materiałem palnym na terenie Targowiska są opakowania po owocach i warzywach (skrzynki drewniane lub z tworzywa sztucznego, kartony). Na Targowisku występują także artykuły przemysłowe, takie jak kosmetyki i detergenty oraz odzież i inne tekstylia. Z uwagi na zakwalifikowanie obiektu do kategorii zagrożenia ludzi ZL I, nie wyznacza się gęstości obciążenia ogniowego.

Informacje o kategorii zagrożenia ludzi oraz przewidywanej liczbie osób

Tymczasowe obiekty budowlane znajdujące się na terenie targowiska zakwalifikowane zostały do kategorii zagrożenia ludzi ZL I. Targowisko jest czynne od poniedziałku do soboty w godzinach 6:00 – 17:00. Handel detaliczny w większości przypadków odbywa się w przestrzeni ciągów komunikacyjnych, klienci mają możliwość wejścia jedynie do nielicznych modułów handlowych. Ilość osób przebywających na Targowisku jest zależna od dnia tygodnia, pory roku oraz warunków atmosferycznych. Może na nim przebywać od kilkunastu do stu kilkudziesięciu osób.

h

Ocena zagrożenia wybuchem pomieszczeń oraz przestrzeni zewnętrznych

Na terenie Targowiska obowiązuje zakaz użytkowania urządzeń ogrzewczych na paliwo gazowe, a także zabronione jest przechowywanie butli z gazem płynnym LPG. W związku z powyższym, nie występują strefy zagrożenia wybuchem.

Informacje o klasie odporności pożarowej

Moduły handlowe oparte są na lekkiej konstrukcji nośnej stalowej, wykonanej ze stalowych kształtowników kątowych. Konstrukcja nośna dachu stalowa, przekrycie dachu z blachy trapezowej. Prawie wszystkie moduły handlowe posiadają poszycie ścian zewnętrznych wykonane z blachy, Wszystkie elementy konstrukcji obiektów na terenie Targowiska powinny być wykonane z materiałów nierozprzestrzeniających ognia.

Informacje o podziale na strefy pożarowe oraz strefy dymowe

Targowisko nie zostało wydzielone pożarowo jako osobna strefa pożarowa. Ze względu na usytuowanie, Targowisko tworzy jedną strefę pożarową o powierzchni około 1519 m².

Informacje o usytuowaniu z uwagi na bezpieczeństwo pożarowe

Targowisko graniczy od zachodu z działką miejską na której usytuowany jest Zespół Szkół nr3. Od strony wschodniej graniczy z działką drogową ul. Bolesława Chrobrego, o szerokości około 8 m. Od południa graniczy z działką, na której w odległości 80 m od granicy zabudowy obiektów tymczasowych Targowiska, usytuowano budynek sklepu „Lidl”

..

Informacje o warunkach i strategii ewakuacji ludzi lub ich uratowania w inny sposób

Wejście na teren Targowiska i jego opuszczenie możliwe jest w każdym z 4 narożników tego terenu, dodatkowo przewidziano od strony południowej jedną bramę wjazdową. Szerokość każdego z tych otwartych przejść wynosi około 2 m, przy czym jest ona zależna od sposobu ustawienia ekspozycji przed modułami handlowymi.

Zabronione jest składowanie jakichkolwiek materiałów palnych na drogach komunikacji ogólnej służących celom ewakuacji lub umieszczania przedmiotów na tych drogach w sposób zmniejszający ich szerokość albo wysokość poniżej wymaganych wartości oraz lokalizowanie elementów wystroju wewnątrz, instalacji i urządzeń w sposób zmniejszający wymiary drogi ewakuacyjnej poniżej wartości wymaganych w przepisach techniczno-budowlanych.

Informacje o sposobie zabezpieczenia przeciwpożarowego instalacji użytkowych

Targowisko posiada instalację elektryczną. Poszczególne stanowiska wyposażone są w instalację oświetlenia zewnętrznego oraz wewnętrznego.

Informacje o doborze urządzeń przeciwpożarowych i innych urządzeń służących bezpieczeństwu pożarowemu

Teren Bazaru nie został wyposażony w inne urządzenia przeciwpożarowe.

Informacje o wyposażeniu w gaśnice

Targowisko zostało wyposażone obecnie w 2 gaśnice o ładunku 6 kg proszku gaśniczego typu ABC każda, które znajdują się w pomieszczeniu należącym do zarządcy terenu. Pomieszczenie to zlokalizowane jest w południowo – zachodniej części Targowiska i w większości czasu pozostaje zamknięte.

Informacje o przygotowaniu obiektu budowlanego i terenu do prowadzenia działań ratowniczo-gaśniczych

Zaopatrzenie wodne do zewnętrznego gaszenia pożaru

Wymagana ilość wody do celów przeciwpożarowych służąca do zewnętrznego gaszenia pożaru, biorąc pod uwagę zakwalifikowanie obiektów do kategorii zagrożenia ludzi ZL I oraz powierzchnię strefy pożarowej przekraczającą 1000 m² wynosi 20 dm³/s łącznie, z

Instrukcja Bezpieczeństwa Pożarowego Targowiska „Chrobrego”
ul. Bolesława Chrobrego, 40-881 Katowice
co najmniej dwóch hydrantów o średnicy 80 mm lub 200 m³ zapasu wody w przeciwpożarowym zbiorniku wodnym.

W okolicy Targowiska zlokalizowane są 2 hydranty. Brak dokumentacji potwierdzającej sprawność hydrantów. Hydranty zlokalizowane są:

- 1) przy wschodniej stronie Targowiska w odległości około 35 m, przy sklepie „Lidl”, hydrant nadziemny DN 80, oznakowany,



- 1) na terenie Zespołu Szkół nr3 kierunek na zachód od Targowiska, hydrant nadziemny DN 80.

Drogi pożarowe

Droga pożarowa przebiega wzdłuż dwóch boków Targowiska, przy ul. Bolesława Chrobrego. Jest to droga jednojezdniowa, dwupasmowa wraz z zatoką autobusową i pasem do zatrzymania pojazdów. Na odcinku wzdłuż Targowiska droga ma prosty przebieg i spełnia wymagania dla drogi pożarowej. Alternatywnie możliwy jest także dojazd ul. Bolesława Chrobrego od północnej strony Targowiska.

G

2. OKREŚLENIE WYPOSAŻENIA W WYMAGANE URZĄDZENIA PRZECIWPÓŻAROWE I GAŚNICE ORAZ SPOSOBY PODDAWANIA ICH PRZEGLĄDOM TECHNICZNYM I CZYNNOŚCIOM KONSERWACYJNYM

GAŚNICE

Obiekty powinny być wyposażone w gaśnice przenośne spełniające wymagania Polskich Norm będących odpowiednikami norm europejskich (EN), dotyczących gaśnic, lub w gaśnice przewoźne.

Rodzaj gaśnic powinien być dostosowany do gaszenia tych grup pożarów, które mogą wystąpić w obiekcie:

- A – materiałów stałych, zwykle pochodzenia organicznego, których normalne spalanie zachodzi z tworzeniem żarzących się węgli,
- B – cieczy i materiałów stałych topiących się,
- C – gazów,
- D – metali,
- F – tłuszczów i olejów kuchennych.

Jedna jednostka masy środka gaśniczego, 2 kg lub 3 dm³, zawartego w gaśnicach powinna przypadać:

- 1) na każde 100 m² powierzchni strefy pożarowej w budynku, niechronionej stałym urządzeniem gaśniczym:
 - a) zakwalifikowanej do kategorii zagrożenia ludzi ZL I, ZL II, ZL III lub ZL V,
 - b) produkcyjnej i magazynowej o gęstości obciążenia ogniowego ponad 500 MJ/m²,
 - c) zawierającej pomieszczenie zagrożone wybuchem;
- 2) na każde 300 m² powierzchni strefy pożarowej nie wymienionej w pkt 1, z wyjątkiem zakwalifikowanej do kategorii zagrożenia ludzi ZL IV.

Gaśnice w obiektach powinny być rozmieszczane:

- 1) w miejscach łatwo dostępnych i widocznych, w szczególności:
 - a) przy wejściach do budynków,

- b) na klatkach schodowych,
 - c) na korytarzach,
 - d) przy wyjściach z pomieszczeń na zewnątrz;
- 2) w miejscach nie narażonych na uszkodzenia mechaniczne oraz działanie źródeł ciepła, tj. piece, grzejniki;
- 3) W obiektach wielokondygnacyjnych w tych samych miejscach na każdej kondygnacji, jeżeli pozwalają na to istniejące warunki.

Przy rozmieszczeniach gaśnic powinny być spełnione następujące warunki:

- 1) Odległość z każdego miejsca w obiekcie, w którym może przebywać człowiek, do najbliższej gaśnicy nie powinna być większa niż 30 m;
- 2) Do gaśnic powinien być zapewniony dostęp o szerokości co najmniej 1 m.

Sprzęt powinien być poddawany badaniom technicznym i czynnościom konserwacyjnym zgodnie z zasadami określonymi w Polskich Normach i instrukcjach obsługi sprzętu przez uprawnionego konserwatora. Datę pierwszej konserwacji określa producent sprzętu. Data ta powinna być umieszczona na karcie informacyjnej gaśnicy. W tym okresie konserwator ponosi odpowiedzialność za sprawność gaśnicy.

Zasady wykonywania przeglądów technicznych i czynności konserwacyjnych:

- 1. Przeglądy techniczne i czynności konserwacyjne gaśnic zastosowanych w obiekcie powinny być przeprowadzane w okresach i w sposób zgodny z instrukcją ustalaną przez producenta, nie rzadziej jednak niż raz w roku i w terminach zgodnych z ustalonym harmonogramem prac z tego zakresu.
- 2. Zlecenie przeprowadzenia ww. przeglądów i czynności konserwacyjnych należy powierzać autoryzowanym (przez producenta) serwisom podręcznego sprzętu gaśniczego.
- 3. W czasie przekazania gaśnic do serwisu należy zabezpieczyć obiekt innym sprzętem (np. gaśnicami serwisanta).
- 4. Pracownicy Targowiska zobowiązani są do codziennej kontroli stanu podręcznego sprzętu gaśniczego. Powinni sprawdzić czy gaśnica znajduje się w odpowiednim miejscu oraz czy nie posiada widocznych uszkodzeń.

Każdorazowe użycie gaśnicy powinno być natychmiast zgłoszone osobie zarządzającej obiektem/administratorowi obiektu.

Gaszenie pożaru przy użyciu podręcznego sprzętu gaśniczego

Przed przystąpieniem do gaszenia należy przede wszystkim upewnić się, czy urządzenie, w rejonie którego powstał pożar, nie jest podłączone do prądu elektrycznego. W przypadku jakichkolwiek wątpliwości należy użyć gaśnic przystosowanych do gaszenia urządzeń będących pod napięciem. Do tego celu wykorzystać można gaśnice i agregaty proszkowe lub na dwutlenek węgla.

Gaśnice z węzem zakończonym otwieralnym zamknięciem:

- 1) podbiec możliwie jak najbliżej ognia, zgodnie z kierunkiem wiatru,
- 2) zerwać plombę i wyciągnąć zawleczkę (zgodnie z instrukcją znajdującą się na etykiecie gaśnicy),
- 3) zbić zbijak lub nacisnąć dźwignię,
- 4) odczekać około 3 sekund i nacisnąć zawór znajdujący się na końcu węża,
- 5) skierować wylot węża w kierunku ognia.

Pozostałe gaśnice proszkowe:

- 1) jeżeli gaśnica wisi na wieszaku należy ją z niego ściągnąć,
- 2) podbiec możliwie jak najbliżej ognia, zgodnie z kierunkiem wiatru,
- 3) zerwać plombę i wyciągnąć zawleczkę (zgodnie z instrukcją znajdującą się na etykiecie gaśnicy),
- 4) zbić zbijak lub nacisnąć dźwignię,
- 5) skierować wylot gaśnicy w kierunku ognia.

W przypadku, gdy na wyposażeniu obiektu znajduje się gaśnica innego typu niż wyżej omówione, należy zapoznać się z opisem użycia gaśnicy, znajdującym się na jej obudowie.

Po przybyciu jednostek Straży Pożarnej należy bezwzględnie podporządkować się poleceniom Kierującego Działaniami Ratowniczymi i udzielić mu wszelkich informacji i wyjaśnień.

Zasady wykonywania przeglądów technicznych i czynności konserwacyjnych urządzeń przeciwpożarowych:

Urządzenia przeciwpożarowe takie jak przeciwpożarowe wyłączniki prądu, hydranty wewnętrzne, instalacje oświetlenia ewakuacyjnego, awaryjnego powinny być poddawane przeglądom technicznym i czynnościom konserwacyjnym, zgodnie z zasadami i w sposób

określony w Polskich Normach dotyczących urządzeń przeciwpożarowych i gaśnic, w dokumentacji techniczno-ruchowej oraz w instrukcjach obsługi, opracowanych przez ich producentów. Przeglądy techniczne i czynności konserwacyjne urządzeń przeciwpożarowych, powinny być przeprowadzane w okresach ustalonych przez producenta, nie rzadziej jednak niż raz w roku. Organem odpowiadającym za zlecenie przeglądów technicznych oraz czynności konserwacyjnych urządzeń przeciwpożarowych jest zarządca terenu.

Zarządca terenu zobowiązany jest do zbierania oraz archiwizowania wszystkich protokołów potwierdzających przeglądy techniczne, czynności konserwacyjne oraz naprawy urządzeń przeciwpożarowych.



3. SPOSOBY POSTĘPOWANIA NA WYPADEK POŻARU I INNEGO ZAGROŻENIA

W przypadku zauważenia pożaru lub innego zdarzenia zagrażającemu zdrowiu lub życiu ludzi należy niezwłocznie zaalarmować osoby przebywające w strefie zagrożenia oraz wezwać straż pożarną pod numerem telefonu 998 lub 112.

Zasady zgłaszania pod numer alarmowy 998 lub 112

1. W przypadku powstania pożaru wszyscy zobowiązani są podjąć działania w celu jego likwidacji:
 - a) zaalarmować niezwłocznie, przy użyciu wszystkich dostępnych środków osoby będące w strefie zagrożenia,
 - b) wezwać straż pożarną.
2. Telefoniczne alarmowanie należy wykonać w następujący sposób:
 - a) Po wybraniu numeru alarmowego 998 lub 112 i zgłoszeniu się dyżurnego spokojnie i wyraźnie podaje się:
 - swoje imię i nazwisko, numer telefonu, z którego nadawana jest informacja o zdarzeniu,
 - adres i nazwę obiektu,
 - co się pali, na którym piętrze,
 - czy jest zagrożenie dla życia i zdrowia ludzkiego.
 - b) Po podaniu informacji nie odkładać słuchawki do chwili potwierdzenia przyjęcia zgłoszenia. Przyjmujący może zażądać:
 - potwierdzenia zgłoszenia poprzez oddzwonienie,
 - dodatkowych informacji, w tym o rozmiarze pożaru, osobach poszkodowanych i innych zagrożeniach.
3. Przystąpić niezwłocznie, przy użyciu miejscowych środków gaśniczych do gaszenia pożaru i nieść pomoc osobom zagrożonym w przypadku koniecznym przystąpić do ewakuacji ludzi i mienia. Należy czynności te wykonać w taki sposób aby nie doszło do powstania paniki jaka może ogarnąć ludzi będących w zagrożeniu, które wywołuje u ludzi ogień i dym.

4.

Panika może być przyczyną niepotrzebnych i tragicznych w skutkach wypadków w trakcie prowadzenia działań ratowniczo gaśniczych. Dlatego prowadząc jakiegokolwiek działania

w przypadku powstania pożaru należy kierować się rozwagą w podejmowaniu decyzji. Do czasu przybycia straży pożarnej kierowanie akcją obejmuje kierownik targowiska lub osoba najbardziej energiczna i opanowana.

Ewakuacja ludzi i mienia

Celem ewakuacji ludzi jest zapewnienie osobom szybkiego i bezpiecznego opuszczenia strefy zagrożonej lub objętej pożarem. Do celów ewakuacji ludzi służą korytarze - poziome drogi ewakuacji, z których istnieje możliwość bezpośredniego wyjścia na zewnątrz.

Drogi i wyjścia ewakuacyjne oznakowane są znakami ewakuacyjnymi. Ewakuacją ludzi z części lub z całego obiektu zarządza Kierujący Działaniami Ratowniczymi.

W przypadku zaistnienia pożaru lub innego zagrożenia budynku lub jego części, osoby nie biorące udziału w akcji ratowniczej powinny opuścić strefę zagrożenia. Osoby opuszczające strefę zagrożenia kierują się do najbliższego wyjścia służącego celom ewakuacji zgodnie z oznakowaniem.

Czynności zabronione podczas prowadzenia ewakuacji:

- dokonywanie jakichkolwiek czynności mogących wywołać panikę,
- przechodzenie w kierunku przeciwnym do kierunku ewakuacji,
- zatrzymywanie się lub tamowanie ruchu w inny sposób.

Osoby ewakuowane muszą podporządkować się poleceniom osób prowadzących ewakuację: strażaków lub wyznaczonych do tego celu pracowników obiektu.

Poza ewakuacją ludzi niejednokrotnie zachodzi konieczność ewakuacji mienia. Celem ewakuacji mienia jest zabezpieczenie cennych przedmiotów oraz ważnych dokumentów przed

zniszczeniem lub uszkodzeniem w przypadku pożaru lub innego zagrożenia. Ewakuowane przedmioty i dokumenty należy umieszczać aby nie były narażone na zniszczenie lub uszkodzenie. Działania ewakuacyjne muszą być prowadzone w sposób skoordynowany, nie powodujący utrudnień w innych działaniach. Kierujący działaniami powinien wstępnie określić pomieszczenia z których należy wynieść mienie.

Do pomieszczeń, z których należy ewakuować mienie w pierwszej kolejności, jeśli istnieje taka możliwość bez narażenia życia i zdrowia zalicza się:

- pomieszczenia bezpośrednio zagrożone pożarem, w których jest źródło ognia,
- pomieszczenia sąsiednie (w poziomie) - możliwość rozprzestrzeniania się pożaru lub uszkodzenia przez działanie wysokiej temperatury i gazów po pożarowych (dymu),



4. SPOSOBY ZABEZPIECZANIA PRAC NIEBEZPIECZNYCH POD WZGLĘDEM POŻAROWYM

Przez prace niebezpieczne pożarowo rozumie się przede wszystkim prace wykonywane przy użyciu ognia otwartego, m.in.: spawanie gazowe i elektryczne, lutowanie, zgrzewanie. Prace niebezpieczne pożarowo, jak prace remontowo-budowlane związane z użyciem otwartego ognia, prowadzone wewnątrz budynku lub na przyległym do niego terenie, należy prowadzić w sposób uniemożliwiający powstanie pożaru lub wybuchu.

Przed rozpoczęciem prac niebezpiecznych pożarowo zarządzający obiektem i wykonawca są zobowiązani:

- 1) ocenić zagrożenie pożarowe w rejonie, w którym prace będą wykonywane,
- 2) ustalić rodzaj przedsięwzięć mających na celu niedopuszczenia do powstania i rozprzestrzeniania się pożaru lub wybuchu,
- 3) wskazać osoby odpowiedzialne za zabezpieczenie miejsca po skończeniu pracy,
- 4) sporządzić protokół zabezpieczenia przeciwpożarowego prac niebezpiecznych pożarowo wg załącznika nr 1.

Rozpoczęcie prac niebezpiecznych pożarowo może nastąpić wyłącznie po uzyskaniu przez wykonawcę pisemnego zezwolenia zarządzającego obiektem na ich przeprowadzenie. Wzór zezwolenia określa załącznik nr 2.

Przy wykonywaniu prac niebezpiecznych pożarowo należy przestrzegać następujących zasad:

- 1) wszelkie materiały palne występujące w miejscu wykonywania prac oraz w rejonach przyległych, w tym również elementy konstrukcji budynku i znajdujących się w nim instalacji technicznych należy zabezpieczyć przed zapaleniem,
- 2) prace niebezpieczne pożarowo w pomieszczeniach (urządzeniach) zagrożonych wybuchem lub w pomieszczeniach, w których wcześniej wykonywano inne prace związane z użyciem łatwo zapalnych cieczy lub palnych gazów, mogą być prowadzone wyłącznie wtedy, gdy stężenie par cieczy lub gazów w mieszaninie z powietrzem w miejscu wykonywania prac nie przekracza 10% ich dolnej granicy wybuchowości,

Instrukcja Bezpieczeństwa Pożarowego Targowiska „Chrobrego”
ul. Bolesława Chrobrego, 40-881 Katowice

- 3) w miejscu wykonywania prac niebezpiecznych pożarowo powinien znajdować się sprzęt umożliwiający likwidację wszelkich źródeł pożaru,
- 4) po zakończeniu prac należy poddać kontroli miejsce, w którym były one wykonywane oraz rejony przyległe,
- 5) prace niebezpieczne pożarowo mogą wykonywać wyłącznie osoby do tego upoważnione i posiadające odpowiednie kwalifikacje,
- 6) Sprzęt używany do wykonywania prac niebezpiecznych pożarowo powinien być sprawny technicznie i zabezpieczony przed możliwością wywołania pożaru.



5. WARUNKI I ORGANIZACJA EWAKUACJI LUDZI ORAZ PRAKTYCZNE SPOSOBY ICH SPRAWDZANIA

Zasady prowadzenia ewakuacji

Przez warunki ewakuacji należy rozumieć możliwość bezpiecznego opuszczenia miejsca zagrożonego pożarem. Zapewnienie tej możliwości stanowi jeden z zasadniczych obowiązków jakie prawo budowlane nakłada na projektantów, inwestorów i właścicieli budynków.

Bezpieczeństwo ewakuacji jest zawsze determinowane przez czas pomiędzy momentem uświadamiania sobie przez człowieka faktu zagrożenia ze strony pożaru bądź odebraniu alarmu o pożarze, a czasem, w którym ucieczka jest już niemożliwa na skutek działania czynników pożarowych.

Problem ewakuacji jest więc problemem pewnego czasu niezbędnego na ewakuację, który w konkretnych warunkach lokalowych nie może być dłuższy niż czas, w którym powstały pożar stworzy warunki zagrażające życiu. Czas ten zależny jest zarówno od warunków technicznych jakie zostały zapewnione w budynku, np. oddzielenia przeciwpożarowe, wydzielenia dróg komunikacyjnych, a także od specyfiki konkretnego miejsca pożaru, jaki może powstać w danym obiekcie.

Do czasu przybycia jednostek Państwowej Straży Pożarnej akcją ratowniczą kieruje kierownik terenu, a w przypadku jego nieobecności – osoba odpowiedzialna, zdecydowana i posiadająca autorytet wśród pozostałych pracowników. **Na Targowisku ewakuację zarządza pracownik obsługi terenu ZTM będący na miejscu, inny pracownik Targowiska, który posiada autorytet i w sposób zdecydowany przekaże komunikat o konieczności ewakuacji.**

W przypadku niemożności szybkiego ugaszenia pożaru w zarodku zarządza się organizację ewakuacji ludzi.

Ewakuacja odbywa się oznakowanymi drogami komunikacyjnymi, bezpośrednio do głównego wyjścia ewakuacyjnego i na zewnątrz.

Wszystkie osoby wyznaczone przez kierującego akcją ewakuacyjną do udzielenia pomocy – winne podporządkować się jego poleceniom mającym na celu usprawnienie akcji ewakuacyjnej.

Jeżeli podczas ewakuacji dojdzie do przypadku omdlenia, duszenia, zczadzenia, poparzenia lub tym podobne, osobę poszkodowaną należy przenieść w miejsce bezpieczne, udzielić mu pierwszej pomocy i zawiadomić pogotowie ratunkowe.

Ewakuację mienia dokonuje się wówczas, gdy:

- 1) ruchomości są zagrożone i nie można ich ochronić,
- 2) ruchomości zasłaniają dostęp do ogniska pożaru.

Ewakuację osób należy zarządzać i przeprowadzać tylko w sytuacji ostatecznej, gdy zagrożone jest bezpośrednio życie lub zdrowie ludzi. Decyzji o ewakuacji nie można podejmować w sposób pochopny, gdyż powstanie paniki może w rezultacie spowodować tragiczne skutki. Ewakuacją musi kierować osoba zrównoważona, sprawna fizycznie, aby w razie potrzeby mogła opanować panikę i bezpośrednio pomóc osobom niepełnosprawnym lub niedysponowanym, tj. rannym, wystraszonemu, itp.



6. SPOSOBY ZAPOZNANIA UŻYTKOWNIKÓW OBIEKTU, W TYM PRACOWNIKÓW, Z PRZEPISAMI PRZECIWOŻAROWYMI ORAZ TREŚCIĄ PRZEDMIOTOWEJ INSTRUKCJI

Najemcy poszczególnych stanowisk handlowych na Targowisku przy ul. Bolesława Chrobrego w Katowicach zostaną zobowiązani do zapoznania się z treścią przedmiotowej Instrukcji, poprzez odczytanie całego dokumentu w wersji papierowej, który zostanie przedłożony podczas podpisywania umowy najmu lub dzierżawy stanowiska handlowego. Pracownicy obsługujący teren ZTM zostaną również zapoznani z przedmiotową instrukcją.

Każda osoba zapoznana z treścią przedmiotowej Instrukcji złoży własnoręczny podpis w „Wykazie osób zapoznanych z treścią Instrukcji Bezpieczeństwa Pożarowego”, stanowiącym załącznik nr 3 do niniejszej Instrukcji. Każdy pracownik ZTM w Katowicach oraz dzierżawca stanowiska handlowego jest zobowiązany do odbycia szkolenia z przepisów przeciwpożarowych w ramach szkolenia okresowego BHP. Szkolenie przeciwpożarowe musi zostać przeprowadzone przez osobę uprawnioną zgodnie z [3].

Instrukcja bezpieczeństwa pożarowego powinna być przechowywana na terenie obiektu w sposób umożliwiający wgląd dowódcom przybyłym na miejsce zastępów Państwowej Straży Pożarnej. Alternatywnie może zostać dowieziona na miejsce zdarzenia przez patrol grupy interwencyjnej ochrony, w przypadku przyjazdu zastępów PSP do obiektu.



7. ZADANIA I OBOWIĄZKI W ZAKRESIE OCHRONY PRZECIWPÓŻAROWEJ DLA OSÓB BĘDĄCYCH ICH STAŁYMI UŻYTKOWNIKAMI

Zgodnie z ustawą z dnia 24 sierpnia 1991 roku o ochronie, właściciel, użytkownik lub zarządca budynku, obiektu lub terenu zobowiązany jest przestrzegać w czasie ich eksploatacji wymagań przeciwpożarowych. Do zrealizowania powyższego warunku konieczne jest wyznaczenie dla osób pracujących w obiekcie zakresu odpowiedzialności za zachowanie bezpieczeństwa pożarowego.

1) Zadania i obowiązki z zakresu bezpieczeństwa pożarowego.

Właściciel lub zarządca odpowiada za:

- realizowanie postanowień ustawy z dnia 24 sierpnia 1991 r. o ochronie przeciwpożarowej oraz przepisów wykonawczych wydanych na jej podstawie,
- znajomość obowiązujących przepisów i instrukcji bezpieczeństwa pożarowego w zakresie nadzorowania stanowisk pracy oraz kontrolowanie przestrzegania tych przepisów przez podległych pracowników,
- przestrzeganie przeciwpożarowych wymagań budowlanych, instalacyjnych i technologicznych,
- zaopatrzenie obiektu w sprzęt i urządzenia pożarnicze,
- zorganizowanie bezpiecznej ewakuacji osób i mienia z zagrożonych pomieszczeń i obiektu,
- uwzględnienie w ramach merytorycznej działalności problemów związanych lub wynikających z prawidłowej realizacji zadań na rzecz ochrony przeciwpożarowej,
- wprowadzenie nowych rozwiązań w zakresie zabezpieczeń przeciwpożarowych obiektu i urządzeń podnoszących bezpieczeństwo osób i mienia,
- zapewnienia bezpieczeństwa osobom przebywającym w podległym obiekcie przez stworzenie odpowiednich warunków ewakuacji na wypadek pożaru,
- opracowanie i nadzorowanie przestrzegania przez pracowników regulaminów i instrukcji przeciwpożarowych oraz wyciągania konsekwencji w stosunku do osób winnych nie przestrzegania tych przepisów,
- wprowadzenie do planów odpowiednich środków finansowych i materiałowych niezbędnych do utrzymania ochrony przeciwpożarowej na odpowiednim poziomie oraz czuwania nad właściwym i terminowym ich wykonaniem,

- właściwe zabezpieczenie przeciwpożarowe w oparciu o wnioski organów upoważnionych do przeprowadzania kontroli i sprawowania nadzoru,
- przeprowadzenie z całym stanem osobowym szkoleniowych alarmów pożarowych,
- omawianie z pracownikami spraw związanych z zabezpieczeniem przeciwpożarowych,
- przestrzeganie stosowania zasad zabezpieczenia prac pożarowo-niebezpiecznych przez wykonawców prac remontowych,
- współdziałanie w zakresie ochrony przeciwpożarowej z Komendą Miejską Państwowej Straży Pożarnej w Katowicach.

2) Zadania i obowiązki wszystkich pracowników i najemców stanowisk handlowych w zakresie ochrony przeciwpożarowej.

Wszyscy pracownicy Zakładu Targowisk Miejskich w Katowicach posiadający stanowisko pracy na Targowisku bez względu na zajmowane stanowisko, najemcy stanowisk handlowych oraz pracownicy firm świadczących usługi na terenie Targowiska ponoszą odpowiedzialność za wykonanie następujących zadań w zakresie ochrony przeciwpożarowej:

- znajomość zagrożenia pożarowego na stanowisku pracy oraz sposobów przeciwdziałania możliwości powstania i rozprzestrzeniania się pożaru lub innego miejscowego zagrożenia,
- znajomość zasad postępowania na wypadek pożaru,
- znajomość rozmieszczenia sprzętu gaśniczego i urządzeń przeciwpożarowych, a także umiejętność jego obsługi,
- przestrzeganie i egzekwowanie od innych bezwzględnego zakazu używania ognia otwartego lub palenia papierosów w miejscach do tego celu nie przeznaczonych,
- sprawdzenie każdego dnia po zakończeniu pracy, czy w używanych pomieszczeniach nie pozostawiono włączonych do sieci odbiorników energii elektrycznej, np. grzejników, które nie są przeznaczone do pracy ciągłej,
- znajomość zasad prowadzenia ewakuacji,
- zapewnienie bezpiecznej ewakuacji osób przebywających w obiekcie,
- udział w szkoleniu przeciwpożarowym i organizowanych ćwiczeniach.



8. PLANY OBIEKTÓW, OBEJMUJĄCE TAKŻE ICH USYTUOWANIE, ORAZ TERENU PRZYLEGŁEGO.



**9. WSKAZANIE OSÓB LUB PODMIOTÓW OPRACOWUJĄCYCH
INSTRUKCJĘ**

Instrukcję opracował:

Specjalista
ds. bezpieczeństwa i higieny pracy
Technik pożarnictwa

Marek Grochal

.....
(pieczęć i podpis)

PROTOKÓŁ NR
ZABEZPIECZENIA PRZECIWOŻAROWEGO PRAC
NIEBEZPIECZNYCH POŻAROWO

1. Nazwa, określenie budynku/pomieszczenia i miejsca, w którym przewiduje się wykonanie prac niebezpiecznych pożarowo
2. Kategoria zagrożenia ludzi, obciążenie ogniowe oraz właściwości pożarowe materiałów palnych w pomieszczeniu/miejscu wykonywania prac:
3. Rodzaj elementów budowlanych, ich zapalność występująca w pomieszczeniach lub rejonie przewidzianym do prowadzenia prac niebezpiecznych pożarowo:
4. Sposób zabezpieczenia pożarowego pomieszczenia, stanowiska, urządzenia itp. na okres wykonywania prac niebezpiecznych pożarowo:
5. Ilość i rodzaje podręcznego sprzętu gaśniczego do zabezpieczenia toku prac niebezpiecznych pożarowo:
6. Środki i sposób alarmowania współpracowników i straży pożarnej w przypadku powstania pożaru:
7. Osoba(y) odpowiedzialna(e) za całokształt przygotowania zabezpieczenia przeciwpożarowego toku prac niebezpiecznych pożarowo:
8. Osoba(y) odpowiedzialna(e) za nadzór nad stanem bezpieczeństwa pożarowego w czasie wykonywania prac niebezpiecznych pożarowo:
9. Osoba(y) zobowiązana(e) do przeprowadzenia kontroli rejonu prac niebezpiecznych pożarowo po ich zakończeniu:

Wydający zgodę :

.....
/ podpis i pieczęć wydającego zgodę/

Wykonawca:

.....
/ podpis i pieczęć wykonawcy/

ZEZWOLENIE NR/.....r.
NA PRZEPROWADZENIE PRAC NIEBEZPIECZNYCH POŻAROWO.

1. Miejsce przeprowadzenia pracy:

.....

(obiekt-budynek, kondygnacja, pomieszczenie, instalacja)

2. Rodzaj prac:

.....

3. Czas prowadzenia pracy: dnia.....od godziny.....do godziny.....

4. Zagrożenie pożarowe (wybuchowe) w miejscu pracy:

.....
.....
.....

5. Sposób zabezpieczenia przed możliwością zainicjowania pożaru (wybuchu):

.....
.....
.....
.....

6. Środki zabezpieczenia:

- przeciwpożarowe:

.....

- BHP:

.....

- inne:

.....

7. Sposób wykonywania pracy:

.....
.....

Instrukcja Bezpieczeństwa Pożarowego Targowiska „Chrobrego”
ul. Bolesława Chrobrego, 40-881 Katowice

8. Odpowiedzialni za:

8.1. przygotowanie miejsca pracy i środków zabezpieczających oraz zabezpieczenie toku prac niebezpiecznych pożarowo:

nazwisko i imię Wykonano. Podpis.....

8.2. wyłączenie rejonu prac spod napięcia elektrycznego:

nazwisko i imię Wykonano. Podpis.....

8.3. dokonanie analizy stężeń par cieczy, gazów, pyłów w zakresie występowania niebezpiecznych stężeń:

nazwisko i imię Wykonano. Podpis.....

8.4. stosowanie środków zabezpieczających organizację pracy i instruktaż:

nazwisko i imię Wykonano. Podpis.....

9. Zezwalam na rozpoczęcie prac w dniu (ach)od godziny.....do godziny.....

Zezwolenie jest ważne tylko po złożeniu podpisów przez osoby wymienione w punkcie 8.

.....

(data, podpis wydającego zgodę)

10.Prace zakończono w dniu..... o godzinie

Wykonawca: nazwisko i imiępodpis

11.Stanowisko pracy i jego otoczenie zostało sprawdzone i nie stwierdzono zaniedbań mogących zainicjować pożar.

Stwierdzam odbiór robót:

Skontrolował:

.....

(podpis wykonawcy)

.....

(podpis wydającego zgodę)

**WYKAZ OSÓB ZAPOZNANYCH Z TREŚCIĄ
INSTRUKCJI BEZPIECZEŃSTWA POŻAROWEGO**

L. p.	Imię i nazwisko	Firma	Funkcja	Data i podpis
1				
2				
3				
4				
5				
6				
7				
8				
9				
10				
11				
12				
13				
14				
15				
16				
17				
18				
19				
20				
21				
22				
23				
24				
25				



**WYKAZ OSÓB ZAPOZNANYCH Z TREŚCIĄ
INSTRUKCJI BEZPIECZEŃSTWA POŻAROWEGO**

L. p.	Imię i nazwisko	Firma	Funkcja	Data i podpis
1				
2				
3				
4				
5				
6				
7				
8				
9				
10				
11				
12				
13				
14				
15				
16				
17				
18				
19				
20				
21				
22				
23				
24				
25				

G

Instrukcja Bezpieczeństwa Pożarowego Targowiska „Chrobrego”
ul. Bolesława Chrobrego, 40-881 Katowice

L. p.	Imię i nazwisko	Firma	Funkcja	Data i podpis
26				
27				
28				
29				
30				
31				
32				
33				
34				
35				
36				
37				
38				
39				
40				
41				
42				
43				
44				
45				
46				
47				
48				
49				
50				

G